



Energiebeleidsverklaring

Versie: versie 1.2; 13-03-2017

Eigenaar: Stuurgroep Energie Facilicom Group



Inhoudsopgave

1. Inleiding	3
2. Doelstelling	3
3. Afbakening	4
Organisatiegrenzen	4
Operationele grenzen	4
Scope 1	4
Scope 2	4
Scope 3	5
4. Directieverantwoordelijkheid	6





1. Inleiding

Facilicom heeft de aansturing van haar energiezorg belegd bij de Stuurgroep Energie en laat het energiemanagementsysteem (EMS) inregelen door de Business Unit Facilicom Solutions Energiemanagement (FSE). Met dit EMS streeft Facilicom naar een continue verlaging van de CO₂ uitstoot. Energiebeleid is de aanjager voor continue verbetering. Het proces is beschreven in de 'Stand van zaken en plan van aanpak Energiezorg, oftewel de energie-auditrapportage op concernniveau'.

Het continue verbeterproces, dat de Plan Do Check Act (PDCA) structuur volgt, helpt Facilicom om de energievolumes te beheersen en de CO₂-uitstoot te reduceren. Het EMS is onderdeel van het Energiezorgproces dat Facilicom heeft ingeregeld om de voortgang en verlaging van de CO₂-uitstoot te borgen en te evalueren. Ter onderbouwing van het EMS laat Facilicom het systeem jaarlijks voor intern gebruik auditen en 4 jaarlijks het volledige proces inclusief bereikte resultaten t.b.v. Bevoegde Gezag.

2. Doelstelling

Facilicom volgt in het energiebeleid de drie trappen van de Trias Energetica. Dit houdt in dat Facilicom:

1. zoveel mogelijk energie en uitstoot bespaart;
2. de benodigde energie duurzaam opwekt of laat opwekken;
3. de resterende energie invult met energie uit fossiele bronnen.

Facilicom werkt aan CO₂-neutraliteit en wil dit in 2030 gerealiseerd hebben. Dit betekent:

- Geen inkoop meer van fossiele energie en enkel nog 100% duurzaam opgewekte elektriciteit, gas en warmte.
- Grootschalige eigen opwekking middels windturbines, zonneparken, warmtecentrales en WKO's.
- vanaf 2030 is de doelstelling om 100% CO₂-neutraal te zijn met eigen middelen.
 - Mogelijkheden hiertoe zijn het bouwen van eigen wind- en zonneparken gecombineerd met opslagmogelijkheden, zoals batterijen.

Facilicom voert zijn eigen wagenparkbeheer en vanaf 2017 wordt de doelstelling opnieuw geformuleerd. Facilicom houdt bij de aankoop vanaf heden rekening met de CO₂-uitstoot per km en volgt niet langer een indeling o.b.v. de labels.

- Alle nieuwe wagens stoten minder dan 117g CO₂ uit.
- Vanaf 2023 is de doelstelling om 95% van de auto's in deze categorie hebben.
- Vanaf 2030 is de doelstelling om 100% CO₂-neutraal te rijden:
 - middels elektrische wagens;
 - middels wagens op duurzaam geproduceerde brandstoffen.

3. Afbakening

Het ingeregelde EMS volgt de opzet van het certificatieschema voor energiemanagementsystemen volgens ISO 50001.

Organisatiegrenzen

Het energiebeleid heeft betrekking op Facilicom Group en de daartoe behorende bedrijven en Business Units, Figuur 1.



Figuur 1: Organigram Facilicom Group

Operationele grenzen

Internationale normen schrijven voor dat naast CO₂ nog vijf andere broeikasgassen worden meegerekend in het bepalen van de CO₂-voetafdruk, nl. CH₄, N₂O, HFC's, PFC's en SF₆. De CO₂-uitstoot kan aan de hand van specifieke conversiefactoren worden bepaald en wordt uitgedrukt in CO₂-equivalenten. Deze conversiefactoren verschillen sterk per broeikasgas. HFC's, vrijkomend bij lekkage van koelvloeistoffen in koel-/vriesapparatuur en airconditioning, hebben een broeikasgaseffect dat honderden malen hoger kan liggen dan dat van CO₂.

¹ Greenhouse Gas (GHG) protocol: mondiale standaard over hoe broeikasgasemissies te meten, managen en er over te rapporteren; World Resources Institute (WRI) en World Business Council on Sustainable Development (WBCSD); www.ghgprotocol.org

In overeenstemming met het Greenhouse Gas-protocol¹ wordt onderscheid gemaakt tussen drie bronnen van emissie (scopes) in twee categorieën: directe (scope 1) en indirecte emissies (scope 2 en 3). Figuur 2 geeft de indeling weer voor Facilicom.

Scope 1

Scope 1 betreft *directe* broeikasgasemissie van het bedrijf zelf, dus veroorzaakt door verbranding van fossiele brandstoffen (zoals diesel, aardgas, benzine) en overige directe emissie van broeikasgassen (bijv. lekkage van koelvloeistoffen op locaties) als gevolg van de activiteiten die Facilicom zelf uitvoert. Denk hierbij o.a. aan uitstoot gerelateerd aan gereden kilometers met in bedrijfsbezit zijnde voertuigen en verwarming van gebouwen middels lokale verwarmingsketels.

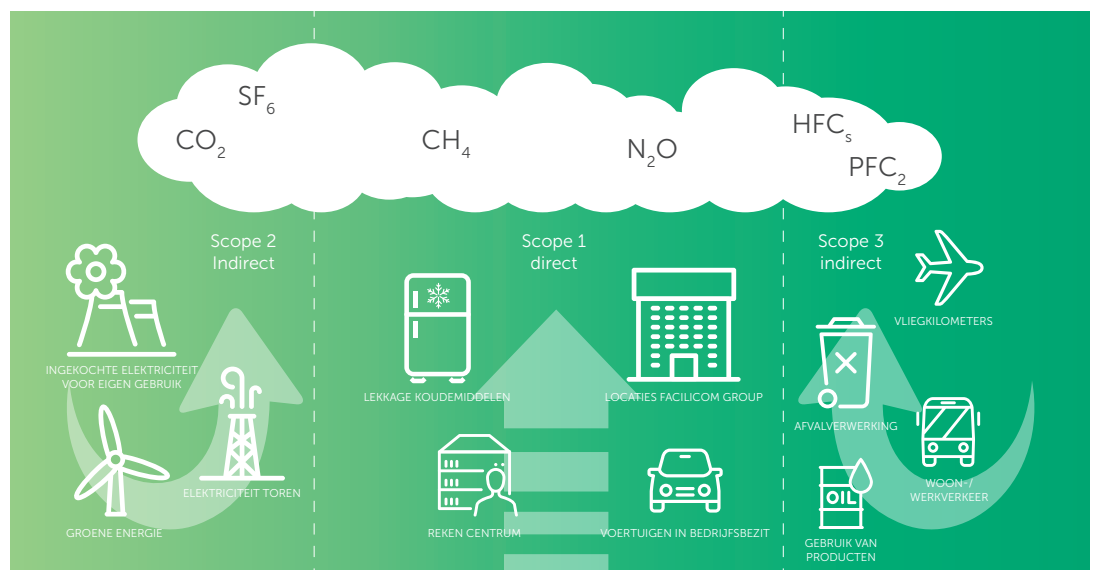
Scope 2

Scope 2 betreft *indirecte* broeikasgasemissie als gevolg van het energiegebruik. Het gebruik van elektriciteit bij Facilicom resulteert niet in broeikasgasemissie ter plaatse, maar zorgt wel voor emissie in de elektriciteitscentrale. Door het inkopen van elektriciteit stoot Facilicom op indirecte wijze CO₂ uit. Daarom wordt ook de inkoop van rest- of stadswarmte tot scope 2 gerekend (CO₂-uitstoot op andere locatie dan waar energie gebruikt wordt).

De emissie als gevolg van de verbranding van aardgas valt grotendeels onder scope 1 (directe emissie waar verbranding plaatsvindt), maar net als bij elektriciteit geldt ook voor aardgas dat een deel van het gas verloren gaat tijdens het transport en de CO₂-uitstoot die daar mee gepaard gaat valt onder scope 2.

Scope 3

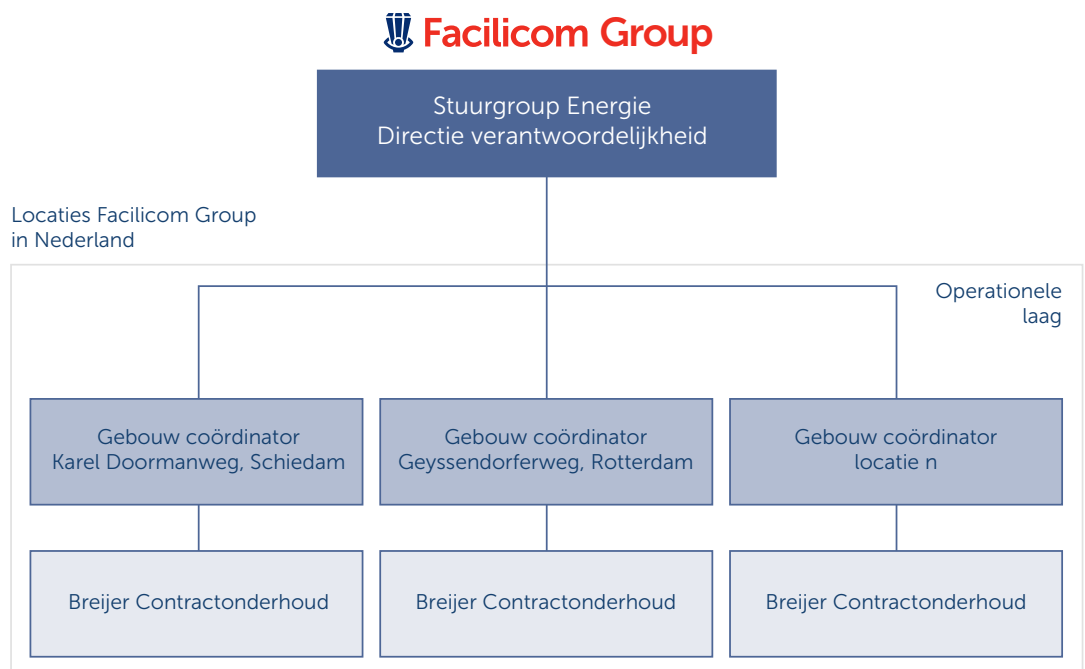
Scope 3 betreft *indirecte* broeikasgasemissie als gevolg van zakelijk verreden kilometers met privéauto's en zakelijke vliegtuigkilometers. Verder gaat het ook nog om emissies als gevolg van de afvalverwerking, het gebruik van producten en woon-werkverkeer met andere vervoermiddelen, zoals het openbaar vervoer.



Figuur 2: Verdeling emissies

4. Directieverantwoordelijkheid

Facilicom heeft een directievertegenwoordiger aangewezen waar de eindverantwoordelijkheid voor het EMS is belegd. Deze directievertegenwoordiger is onderdeel van de Stuurgroep Energie, zie Figuur 3. Deze Stuurgroep is verantwoordelijk voor Energiebeleid – gebouwen en wagenpark. De Stuurgroep bespreekt jaarlijks de voortgang van Energiezorg en stelt budget voor het doorvoeren van energiebesparende maatregelen beschikbaar. Door de ingeregelde structuur en aanpak koppelt Facilicom het onderwerp energie (en mobiliteit) aan de lange termijnplanning, want het terugdringen van energiegebruik hangt vaak samen met investeringen die een lange levensduur hebben (denk ook aan het Huisvestingsbeleid). De Stuurgroep Energie stuurt rechtstreeks de officemanagers van de verschillende locaties aan en volgt op die manier de ontwikkelingen op het vlak van energiebesparing en verbetering van Energiezorg op de voet.



Figuur 3: Organisatiestructuur Energiezorg



Facilicom Group

Postbus 144

3100 AC Schiedam

Karel Doormanweg 4

3115 JD Schiedam

Tel: 088 - 298 6700

info@facilicom.nl

www.facilicom.nl